



भारतीय कृषी संशोधन परिषद-राष्ट्रीय द्राक्ष संशोधन केंद्र  
या आठवड्यातील हवामान अंदाज



गुरुवार (27/06/2024) – बुधवार (03/07/2024)

स्थान	तापमान (°C)		पावसाची शक्यता	ढगांचे आच्छादन	वाऱ्याचा वेग (किमी/तास) किमान-कमाल	सापेक्ष आर्द्रता %	
	किमान	कमाल				किमान	कमाल
नाशिक	23-25	28-34	वाणी लोणी, नाशिक, दिंडोरी, ओझर, पिंपळगाव बसवंत, पालखेड, कळवण - गुरु - बुध - रिमझिम ते हलका पाऊस.	स्वच्छ ते ढगाळ	21-29	61-82	88-93
पुणे	22-23	26-28	पुणे, फुरसुंगी, लोणी काळभोर, उरुळी कांचन, पाटस, यवत, नारायणगाव, - बारामती, इंदापूर - गुरु - बुध - रिमझिम ते हलका पाऊस .	स्वच्छ ते ढगाळ	22-27	61-74	81-84
सोलापूर	21-22	28-33	तुळजापूर, लातूर, औसा, सोलापूर, पंढरपूर, वैराग, बारशी, नात्रज- गुरु-बुध - रिमझिम ते हलका पाऊस.	स्वच्छ ते ढगाळ	24-31	49-69	72-80
सांगली	21-22	26-29	पळशी, खानापूर विटा, शेटफळ, शिरगुप्पी, वाळवा, पलूस, मिरज, कवठे - गुरु - बुध - रिमझिम ते हलका पाऊस.	स्वच्छ ते ढगाळ	26-31	62-74	85-88
विजयपुरा	21-22	28-32	विजयपुरा, चडचन, तिकोटा, तेलसांग- - गुरु - बुध - रिमझिम पाऊस.	स्वच्छ ते ढगाळ	27-34	55-68	80-83
हैदराबाद	22-23	30-33	हैदराबाद, मेडचल, जहिराबाद- गुरु - बुध- रिमझिम ते हलका पाऊस.	स्वच्छ ते ढगाळ	23-26	44-60	70-78
सातारा	21-22	24-26	सातारा, खटाव, फलटण - गुरु - बुध - रिमझिम ते हलका पाऊस.	स्वच्छ ते ढगाळ	19-23	72-75	86-87
अहमदनगर	22-24	30-33	राहाता, कोपरगाव, संगमनेर अकोले, श्रीगोंदा, अहमदनगर, कर्जत, जामखेड - गुरु-बुध- रिमझिम ते हलका पाऊस.	स्वच्छ ते ढगाळ	28-34	58-70	80-85
जालना	22-24	30-34	मंठा, -अंबड, घनसावंगी, जालना, जाफ्राबाद- गुरु - बुध - रिमझिम ते हलका पाऊस..	स्वच्छ ते ढगाळ	18-24	44-65	74-84
बुलडाणा	23-26	30-35	चिखली, सिंदखेडराजा, द.राजा-, बुलडाणा - गुरु - बुध - रिमझिम ते हलका पाऊस	स्वच्छ ते ढगाळ	15-20	50-68	78-84
कोल्हापूर	23-24	28-29	कागल, करवीर, गगन-बावडा - गुरु - बुध - रिमझिम ते हलका पाऊस	स्वच्छ ते ढगाळ	11-15	81-87	87-94

बंगळूरु ग्रामीण	20-21	29-34	अनेकल, दोड्डाबल्लापूर, बेंगळूरु-पूर्व, बेंगळूरु-उत्तर, बेंगळूरु-गुरु-सोम-रिमझिम पाऊस.	स्वच्छ ते ढगाळ	20-28	45-60	83-86
बेलागावी	22-23	25-27	बेळगावी, गोकक, चिकोडी, अथणी — गुरु-बुध-रिमझिम ते हलका पाऊस.	स्वच्छ ते ढगाळ	19-22	80-87	91-93
बिदर	21-24	28-34	बसवकल्याण, हुमनाबाद, बिदर- गुरु-बुध-रिमझिम ते हलका पाऊस.	स्वच्छ ते ढगाळ	26-28	49-72	73-85
बागलकोट	21-22	29-30	हुंगुंड, बागलकोट, जमखंडी, मुधोळ - गुरु-बुध-रिमझिम पाऊस.	स्वच्छ ते ढगाळ	29-33	53-60	76-77

टीप: वरील हवामान माहिती खालील संकेतस्थळांवर दिलेल्या हवामान अंदाजाचा सारांश आहे

[https://www.wunderground.com/?cm\\_ven=cgi](https://www.wunderground.com/?cm_ven=cgi)

<https://imdagrmet.gov.in/weatherdata/BlockWindow.php>

<https://www.timeanddate.com/weather/india>

भाकृअनुप-राष्ट्रीय द्राक्ष संशोधन केंद्र अचूकतेचा दावा करत नाही.

## II. पाणी व्यवस्थापन

a. खरड छाटणी नंतरचे दिवस: 65

b. अपेक्षित पॅन बाष्पीभवन: 3.5-5.0 मिमी

शिफारस केलेले सिंचन प्रमाण:

1. अनेक भागात रिमझिम ते हलका पाऊस पडण्याची शक्यता आहे. जर माती वाप्सा (क्षेत्र क्षमता) स्थितीत असेल तर द्राक्षबागेला पाणी देऊ नये.
2. बंधारे ओले ठेवण्यासाठी मलचिंगगचा सराव करावा. यामुळे बांधाच्या पृष्ठभागावरील ओलाव्याचे बाष्पीभवन झाल्यामुळे रूट झोनमध्ये तयार होणारी क्षारता कमी होईल.
3. सुक्ष्म घड निर्मिती च्या अवस्थेत, अंकुर वाढ नियंत्रित करण्यासाठी सिंचन पाणी 2000 ते 3000 लिटर / एकर / दिवस असावे.
4. सुक्ष्म घड निर्मिती च्या अवस्थेसाठी, ताण देणे आवश्यक आहे. चिकणमातीत मातीत पाणी धरून ठेवण्याची क्षमता जास्त असल्याने, कृपया लक्षात घ्या की ताण लवकर लादला जाणे आवश्यक आहे अन्यथा फलनक्षमतेवर परिणाम होईल.
5. केन परिपक्वता अवस्था: पृष्ठभागावर ठिबकद्वारे @ 2000 ते 3000 L/एकर प्रतिदिन पाणी द्यावे.

6. पावसाळ्यात पाऊस पडल्यास, बांधावरील पालापाचोळा काढून टाका आणि पावसाचे पाणी जमिनीत मुरू द्यावे. यामुळे रूटझोनमध्ये जमा झालेले क्षार बाहेर पडतील. अशा प्रकारे काढलेला पालापाचोळा जमिनीत मिसळून जमिनीची सच्छिद्रता वाढवता येते.

### माती आणि पोषक व्यवस्थापन :

#### सुक्ष्म घड निर्मिती अवस्था:

1. माती परीक्षण मूल्यांवर आधारित, जमिनीत फॉस्फरसची कमतरता असल्यास 20 - 25 किलो / एकर फॉस्फोरिक ऍसिड किंवा 150 किलो / एकर एसएसपी वापरावा. चुनखडीयुक्त जमिनीत फॉस्फोरिक ऍसिड वापरणे इष्ट आहे. जोपर्यंत माती आणि पेटीओल चाचण्या कमी फॉस्फरसची उपलब्धता दर्शवत नाहीत तोपर्यंत फॉस्फोरिक ऍसिड देऊ नये.

2. नायट्रोजन असलेले कोणतेही पाण्यात विरघळणारे खत घालू नये.

3. 45 दिवसांनंतर, वेलीतील पोषक घटक जाणून घेण्यासाठी पेटीओल चाचणी करावी. अंकुराच्या पायथ्यापासून 5 व्या पानापासून पेटीओल्स काढले गेलेल्या पानांची मोजणी करून गोळा केले जावे.

4. मॅग्नेशियम सल्फेट 15 किलो / एकर 45 ते 55 दिवसांनंतर च्या कमीत कमी 2 भागामध्ये वापरा.

5. चुनखडीयुक्त जमिनीत, मॅग्नेशियम सल्फेट आणि पोटॅशियम सल्फेट 3 ग्रॅम / एल 45 ते 55 डीएपी दरम्यान फक्त एकदा फवारणी करावी.

6. सिंचनाच्या पाण्यात 100 पीपीएम पेक्षा जास्त सोडियम असल्यास पाने काळे होण्याच्या लक्षणांवर बारीक लक्ष ठेवावे.

7. पान कुरळे होण्याची शक्यता असल्यास, पानांचे मार्जिन तपासावे, जर थोडे ते जास्त पिवळे असल्यास पोटॅशियमची कमतरता होण्याची शक्यता असते. अशावेळी सल्फेट ऑफ पोटॅश ची 3 ग्रॅम / लिटर ची पर्णासंबंधी फवारणी करावी आणि त्यानंतर 2 ते 3 भागामध्ये 20-25 किलो सल्फेट ऑफ पोटॅश / एकर फवारणी करावी.

8. जंबो, नानासाहेब पर्पल इत्यादी रंगीत जातींमध्ये पोटॅशियमची कमतरता असल्यास पानांचे कुरळेपणा आणि पानांच्या मार्जिनचे लालसर/कांस्थीकरण दिसून येते. अशावेळी सल्फेट ऑफ पोटॅश ची 3 ग्रॅम / लिटर ची पर्णासंबंधी फवारणी करावी आणि त्यानंतर 2 ते 3 भागामध्ये 20-25 किलो सल्फेट ऑफ पोटॅश / एकर फवारणी करावी.

9. जर हवामानाच्या अंदाजानुसार चांगल्या पावसाचा अंदाज असेल, तर पावसाच्या आगमनापूर्वी, छतच्या आकारानुसार SOP @ 4-5g/L ची पर्णासंबंधी फवारणी करा.

### केन परिपक्वता अवस्था

1. सध्याच्या पावसानंतर, कॅनोपी नुसार सल्फेट ऑफ पोटॅश 4-5 ग्रॅम / ली ची फवारणी करावी.
2. पोटॅशियमचा वापर केन परिपक्वतेच्या अवस्थेपासून आवश्यक आहे. अंदाजे या अवस्थेत 64 किलो सल्फेट ऑफ पोटॅश (विद्राव्य दर्जाचे) द्यावे. पोटॅशियमचे लीचिंग नुकसान कमी करण्यासाठी किमान पोटॅशियमच्या डोसचे पाच डोसमध्ये विभाजन करावे. या आठवड्यात 15 किलो सल्फेट ऑफ पोटॅश दोन-तीन स्प्लिटमध्ये द्यावे. चुनखडीयुक्त जमिनीत, या वाढीच्या अवस्थेत एकदा सल्फेट ऑफ पोटॅश ( 4 ग्रॅम / ली) द्यावे.
3. मॅग्नेशियम सल्फेट 15 किलो/एकर दोन भागांमध्ये वापरावे. छाटणीनंतर 60-75 दिवसांच्या दरम्यान द्यावा. चुनखडीयुक्त जमिनीत, या वाढीच्या अवस्थेत मॅग्नेशियम सल्फेट (3 ग्रॅम / ली) द्यावे.
4. चुनखडीयुक्त मातीत जेथे लोहाची तीव्र कमतरता दिसून येते, 3 दिवसांच्या अंतराने 2-3 ग्रॅम / ली फेरस सल्फेटची दोन ते तीन वेळा फवारणी करावी आणि त्यानंतर ठिबकद्वारे 15-20 किलो/एकर फेरस सल्फेट वापरावा. फर्टिगेशन डोस प्रत्येकी 5 किलोच्या किमान 3 डोसमध्ये विभागला पाहिजे.
5. चुनखडीयुक्त जमिनीचे प्रभावी व्यवस्थापन करण्यासाठी, दर आठवड्याला ठिबकद्वारे 5 किलो/एकर विद्राव्य गंधक टाकावे. तसेच मॅग्नेशियम सल्फेट आणि पोटॅशियम सल्फेट 3 ग्रॅम / एल फक्त एकदाच फवारणी करावी.
6. पावसामुळे आणि प्रतिबंधात्मक नियंत्रणासाठी बोर्डेक्स किंवा तांब्याच्या फवारण्या दिल्यास, कृष्णा सीडलेस इत्यादी रंगीत जातींमध्ये पाने लाल होण्याची शक्यता असते. कोणताही विशिष्ट नमुना नसतो. हे तांब्याच्या विषारीपणामुळे असू शकते. अशावेळी तांबे फवारणी करावी.
7. केन परिपक्वता झाल्यानंतर हिरवळीच्या खतासाठी सनहेम्प किंवा धेंचा वाढवा.

### III. कॅनोपी व्यवस्थापन

सध्याच्या हवामानात वेलींच्या वाढीच्या अवस्थेतील करावयाच्या उपाययोजना.

अ. जुनी द्राक्षबाग :

1. विविध द्राक्ष उत्पादक भागात नुकत्याच झालेल्या पावसामुळे तापमानात घट होऊन द्राक्ष बागेतील सापेक्ष आर्द्रता वाढली आहे.
2. वाढलेल्या आर्द्रतेमुळे केवडा आणि करपा सारख्या बुरशीजन्य रोगांची निर्मिती तयार होण्यास मदत करते.
3. २-३ दिवस पाऊस असाच सुरू राहिला तर नव्या झाडांवर करपा रोगाचा प्रादुर्भाव होईल.
4. ९० दिवसांनंतर द्राक्षबाग काडी परिपक्वतेच्या अवस्थेत असू शकते. नवीन वाढ अशीच सुरू राहिल्यास काडीची परिपक्वता होण्यास उशीर होईल.
5. शेंडा पिंचिंग आणि बगलफुटी काढून टाकल्यास ओपन कॅनोपी तयार होण्यास मदत होईल ज्यामुळे आर्द्रता वाढण्याची शक्यता कमी होईल. प्रभावी कव्हेरेजमुळे रोगाचा भार कमी होईल.
6. ठिबक @ १.० ते १.२५ किलो प्रति एकर व @ ३.५ ते ४.० ग्रॅम/लिटर पाण्याने फवारणी केल्याने काडीची परिपक्वता वाढण्यास मदत होईल.
7. अनेक द्राक्ष बागांमध्ये पाने पिवळी पडणे आणि अनियमित काडी परिपक्वता द्राक्ष उत्पादकांना अनुभवायला मिळते.
8. पाने पिवळी पडणे हे मुळात जमिनीत कॅल्शियम कार्बोनेटच्या उपलब्धतेमुळे निर्माण झालेल्या फेरस, मॅग्नेशियम आणि पालाशच्या कमतरतेमुळे होते. त्यामुळे शेणखतामध्ये गंधक मिसळल्यास समस्येवर मात करण्यास मदत होईल. या टप्प्यावर, शेणखत अनुप्रयोग शक्य होणार नाही. अशा स्थितीत ठिबकद्वारे विद्राव्य दर्जाचे फेरस आणि मॅग्नेशियम वापरता येते.
9. काडीची नियमित परिपक्वता येण्यासाठी जमिनीत स्फुरद व पालाश दर्जाच्या खताचा वापर करता येतो. तसेच वेलीवरील ताण टाळल्यास या समस्येवर काही प्रमाणात नियंत्रण येईल. बोड्रेक्स मिश्रण @ ०.७५ ते १.०% फवारणी केल्यास व माती भिजवल्यास नियंत्रणास मदत होईल.

ब. नवीन द्राक्षबाग :

1. द्राक्षबागेत नुकत्याच झालेल्या पावसामुळे नवीन कोंबांची जोमदार वाढ होईल. वलांडा विकासास उशीर झाल्यास सायटोकिनिन आधारित पीजीआर (6 बीए @ 10 पीपीएम) ची फवारणी केल्यास सायटोकिनिन वाढण्यास आणि वेलातील गिबरेलिनची पातळी कमी होण्यास मदत करेल.

2. फळधारणा साध्य करण्यासाठी शूट वाढीवर नियंत्रण ठेवणे सर्वात महत्वाचे आहे. त्यामुळे पालाशची फवारणी कमीत कमी २.० ते २.५ ग्रॅम/लिटर पाण्यात करावी.
3. कळीचा फरक लक्षात घेता ०.५२.३४ @ २.० ते २.५ ग्रॅम/लिटर पाण्याच्या २ ते ३ फवारण्या देता येतात.

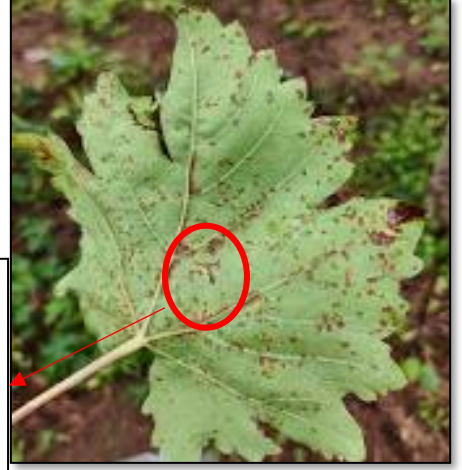
#### IV. रोग व्यवस्थापन

खरड छाटणी नंतरचे दिवस	रोगांचा धोका			
	केवडा	भुरी	बुरशीजन्यकरपा	इतर
65	नाही	नाही	कमीत कमी	जिवाणू करपा - कमी. तांबेरा - नाही

केवड्याच्या नियंत्रणासाठी बोर्डो मिश्रण किंवा कॉपर हायड्रॉक्साईड @ 1.5-2 ग्रॅम/लिटर वापरला जाऊ शकतो. सध्याच्या परिस्थितीत कोणतीही अंतरप्रवाह बुरशीनाशके लागू करणे आवश्यक नाही. हलका पाऊस फायदेशीर ठरेल आणि उच्च स्तरावर कोणत्याही रोगाचा त्वरित धोका नाही. सांगलीमध्ये, 2023-24 च्या फळधारणेच्या हंगामात जिवाणू करपा आणि **बुरशीजन्यकरपा** प्रादुर्भाव झालेल्या भागात कासुगामायसिन 5% + कॉपर ऑक्सिक्लोराईड 45% डब्ल्यूपी @ 750 ग्रॅम /हेक्टर ची प्रतिबंधात्मक फवारणी दिली जाऊ शकते. केवड्याला मॅन्कोझेबच्या वापराने प्रतिबंधित केले जाऊ शकते जे जिवाणूकरपा डागांवर देखील नियंत्रण ठेवू शकते.



पानाच्या  
खालच्या  
पृष्ठभागावर  
काळे कोणीय  
डाग



जिवाणू करपा

#### V. कीटक आणि माइट व्यवस्थापन

## भारतीय कृषी संशोधन परिषद-राष्ट्रीय द्राक्ष संशोधन केंद्र

स्टेम बोअरर स्ट्रोमेटियम बार्बेटम आणि रेड स्टेम बोअरर, दक्षिणीय कॅडम्बी यांचे प्रौढ जूनमध्ये कोषा मधून बाहेर येऊ लागतात. स्टेम बोअरर प्रौढांच्या उदयाच्या सुरुवातीचे निरीक्षण करण्यासाठी प्रकाश सापळे बसवणे उपयुक्त ठरेल. संध्याकाळी ७.०० ते रात्री १०.०० या दरम्यान दररोज ३ तास प्रकाश सापळे चालवा आणि गोळा केलेले बीटल पाण्यात कीटकनाशक मिसळून नष्ट करा. कडुलिंबाचे तेल किंवा कडुलिंबाच्या बियांचा अर्क किंवा द्राक्षबागेत कडुलिंबाची पाने लटकवणे हे स्ट्रोमेटियम बार्बेटमच्या प्रौढांसाठी प्रतिबंधक म्हणून कार्य करू शकते. मुख्य स्टेम आणि कॉर्डनवरील सैल साल दोन्ही स्टेम बोअरर्ससाठी लपण्याची जागा म्हणून काम करतात, सैल साल काढून टाकल्याने हि कीड द्राक्षबागांमध्ये अंडी घालण्याचे प्रमाण कमी होईल.

चाफर बीटल हे हुमणी आळीचे प्रौढ असतात. मे-जून महिन्यात चांगल्या पावसानंतर ते कोषा मधून बाहेर येऊ लागतात. ते रात्रीच्या वेळी सक्रिय असतात आणि दिवसा लपलेले असतात.

नर आणि मादी किडीचे मिलन झाल्यानंतर सुमारे 50 अंडी एका मादीने जमिनीत घालते आणि जिथे ती मुळांना खातात. तथापि, द्राक्षे मध्ये त्यांच्या हुमणी आळी मुळे नुकसान एक

मोठी समस्या नाही. मोठे नुकसान प्रौढांद्वारे पानांवर खाल्ल्याने होते. द्राक्षबागेच्या सीमेवर असलेल्या द्राक्षाच्या झाडांना जास्त फटका बसतो. लॅम्बडा सायहॅलोथ्रिन 4.9 सीएस @ 0.5 मिली प्रति लिटर पाण्यात रात्रीच्या वेळी फवारल्यास बीटल मारण्यासाठी प्रभावी ठरते.

· इमिडाक्लोप्रिड 17.8 एसएल @ 0.4 मिली प्रति लिटर पाण्यात फवारणी केल्यास नवीन वाढीवर मेलीबग नियंत्रित करण्यास मदत होईल.

· थ्रिप्स किंवा सुरवंटाचा प्रादुर्भाव झाल्यास, फिप्रोनिल 80 डब्ल्यूजी @ 0.0625 ग्रॅम प्रति लिटर किंवा इमामेक्टिन बेंझोएट 5 एसजी @ 0.22 ग्रॅम प्रति लिटर पाण्यात वापरणे प्रभावी आहे.

· दुसऱ्या पिचिंगनंतर थ्रिप्स व्यवस्थापित करण्यासाठी अतिरिक्त वाढ काढून टाका.

· माइट्सचा प्रादुर्भाव दिसू लागतो, त्यामुळे द्राक्षबागांचे काळजीपूर्वक निरीक्षण करा. माइट्सचा प्रादुर्भाव आढळल्यास, सल्फर 80 डब्ल्यूडीजी @ 1.5-2.0 ग्रॅम प्रति लिटर पाण्यात प्रभावी आहे.

· यावर्षी अनेक शेतकऱ्यांनी त्यांच्या द्राक्षबागांमध्ये विशेषतः सांगली भागात किडीची समस्या नोंदवली आहे. स्केल कीटकांचे व्यवस्थापन करण्यासाठी, प्रादुर्भाव झालेल्या द्राक्षाच्या वेळीमधून आणि स्क्रॅप स्केल कीटकांची साल हाताने काढून टाका. त्यानंतर, प्रादुर्भाव झालेल्या झाडांचे मुख्य खोड आणि कॉर्डन इमिडाक्लोप्रिड 17.8 एसएल @ 0.4 मिली प्रति लिटर पाण्यात +

मेटारहिझियम अॅनिसोप्लिया @ 3 मिली प्रति लिटर पाण्यात मिसळून धुवा.