



अवकाळी पावसानंतर उद्भवलेल्या स्थितीतील व्यवस्थापन

द्राक्ष सल्ला

डॉ. आर. जी. सोमकुंवर, डॉ. सुबच साहा

गेल्या काही दिवसांपासून बऱ्याच ठिकाणी विजांच्या कडकडाटासह जोरदार पाऊस झालेला आहे. या पावसामुळे ज्या बागेत फळकाढणी झालेली नाही किंवा वेदामा तयार होत आहे, अशा ठिकाणी समस्या उद्भवू शकतील. या पावसामुळे बागेतील तापमान कमी होऊन आर्द्रताही वाढली असेल. अशा वाढीच्या वेगवेगळ्या स्थितीत असलेल्या बागांमध्ये उद्भवू शकणाऱ्या अडचणी व त्यावरील उपाययोजना पुढील प्रमाणे...

खरड छाटणी

मुक्ततेच खरड छाटणी झालेल्या बागेत यावेळी वाढलेल्या आर्द्रतेचा नवीन फुटी एकसारख्या व लवकर निवण्याकरिता चांगला फायदा होईल. कारण या पावसामुळे बागेतील आर्द्रता जास्त वाढली असेल. खरड छाटणीनंतर बाग फुटण्याकरिता पाण्याची फवारणी करण्याची शिफारस करतो, मात्र या बागेत जास्त पाऊस होऊन आर्द्रता वाढलेली

असल्यास पाण्याची फवारणी करण्याची गरज पडणार नाही. एकदा डोळा फुटला की अडचण येत नाही.

- ज्या बागेत फुटी निघून चार पाच पानांची अवस्था होती, अशा ठिकाणी जर जोरदार पाऊस झाला असल्यास नवीन फुटी एकतर तुटल्या असाव्यात किंवा त्याच फुटीवर पावसामुळे जखमा झाल्या असण्याची शक्यता आहे. अशा परिस्थितीत जर आर्द्रता जास्त टिकून राहिल्यास पहिली फवारणी कार्बेन्डाझीम एक ग्रॅम प्रति लिटर पाण्यात मिसळून करावी. यामुळे जखमांदारे बुरग्यांचा शिरकाव होणार नाही. त्यानंतर दुसरी फवारणी ट्रायकोडर्मा ४ ते ५ मि.लि. प्रति लिटर पाण्यात मिसळून करावी. सध्या उपलब्ध असलेल्या आर्द्रतेचा फायदा होऊन ट्रायकोडर्माची वाढ वेगाने होईल.
- काडीवर जर जखम जास्त प्रमाणात झाली असल्यास जखमेच्या खालची काडी खुदू न घ्यावी. वाढलेल्या आर्द्रतेत या काडीवर बगलफुटीची वाढ होऊन पुढील काळात येणारी अडचण (जखम झालेल्या काडीची) टाळता येईल. काडीला झालेली जखम छोटी असल्यास काळजी करण्याचे कारण नाही. कारण एकदा वाढ जोमात सुरू झाली की ती जखम सुद्धा भरून निघते.

- खरड छाटणी होऊन सबकेन तयार होत असलेल्या बागेतही नुकत्याच झालेल्या पावसामुळे जखमा झाल्या असल्यास अशा बागेत शेंडा पिचिंग करून जखम झालेली फूट काढून घेणे गरजेचे असेल. या बागेत नत्राचा वापर टाळावा. त्याऐवजी ०-४०-३७ या ग्रेड खताच्या ०.७५ ते एक ग्रॅम प्रति लिटर पाणी या प्रमाणे तीन ते चार फवारण्या एक दिवसाआड त्वरित कराव्यात. यामुळे उपलब्ध आर्द्रतेमुळे वाढीचा जोम नियंत्रणात राहील. सूक्ष्म घडनिर्मिती चांगली होईल. जमीन भारी व काळी असल्यास पाणी धरून ठेवले जाते. अशा बागेमध्ये तीन ते चार दिवस देण्याचे टाळावे. (परिस्थिती पाहून). त्यानंतर ०-०-५० ग्रेडचे खत २ ते ३ ग्रॅम प्रति लिटर पाणी या प्रमाणे फवारणी करावी. भारी जमिनीत निघालेल्या फुटीवर बगलफुटीही जोमात वाढण्याची शक्यता असेल. या बगलफुटी तशाच वाढत राहिल्यास शेंड्याकडील वाढ थांबण्याची शक्यता असते. द्राक्ष वेळीमध्ये शेंड्याचे प्रभुत्व (अपायकल डोमिनन्स) हे प्रभावशाली असल्यामुळे या बगलफुटी काढणे गरजेचे असेल.
- या वेळी मात्र शेंडा खुडल्यानंतर बगलफुटी जोमात निघण्याकरिता नत्राचा वापर महत्त्वाचा असेल.

युरिया अर्धा ग्रॅम प्रति लिटर पाणी या प्रमाणे एक ते दोन फवारण्या करून घ्याव्यात. तसेच जमिनीतून एक ते सव्वा किलो प्रति एकर या प्रमाणात ठिबकदारे तीन ते चार वेळा द्यावे.

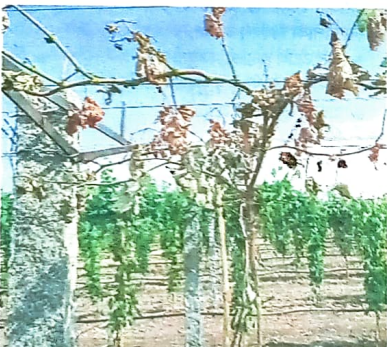
- काही ठिकाणी सबकेन होऊन बगलफुट तीन ते चार पानांची असेल, अशा स्थितीत सूक्ष्मघड निर्मित्तीकरिता संजीवकांचा वापर तितकाच महत्त्वाचा असेल. या वेळी ६ बीए १० पीपीएम या प्रमाणे एक फवारणी करावी. पुन्हा दोन ते तीन पाने आल्यानंतर (चार ते पाच दिवसांनंतर) युरासील २५ पीपीएमची एक फवारणी करावी. त्यानंतर पुन्हा बगलफुटीचा शेंडा पाच पानांवर खुडावा. या फुटीवर जेव्हा एक ते दोन पाने येतात, अशा अवस्थेत ६ बीए १० पीपीएम या प्रमाणे पुन्हा फवारणी करून घ्यावी. या वेळी वेळीस सूक्ष्म घडनिर्मितीकरिता संजीवकांच्या वापरासोबत स्फुरदाचीही आवश्यकता तितकीच असते. या वेळी बागेमध्ये सिंचनाचे प्रमाण कमी करून फुटीच्या वाढीचा जोम नियंत्रणात ठेवावा. यासाठी ०-४०-३७ या सारख्या ग्रेडच्या खतांचा वापर ६ बीएच्या फवारणीसोबत सुरू करावा. सहा ते सात फवारण्या घेतल्यास सूक्ष्म घडनिर्मितीला कोणतीही अडचण येणार नाही.



पाने सुकण्यास सुरुवात होण्याची पहिल्या दिवसाची लक्षणं.



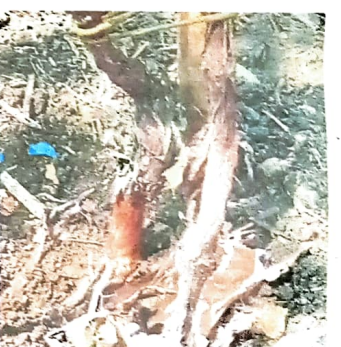
दुसऱ्या दिवशी वेळीची काही पाने सुकलेली दिसतात.



तिसऱ्या दिवशी पूर्ण वेल सुकलेली दिसते.



काळी पडलेली मुळे.



कॉलरवरील सुकलेली साल.

ज्या बागेत रिक्त घेऊन खोड तयार झाले आहे व वेळीचा सांगाडा (ओलांडा व मालकाडी) तयार होत आहे, अशा अवस्थेतील बागेत पूर्ण द्राक्षवेल अचानक सुकताना दिसून येते. सुरुवातीला वेळीची एक दोन पाने सुकलेली दिसतात, दुसऱ्या दिवशी तीच वेल पूर्ण सुकलेली दिसते. एप्रिल महिन्यामध्ये जेव्हा तापमान वाढण्यास सुरुवात होते (४० अंश सेल्सिअस) आणि आर्द्रता कमी (२५ ते ३० टक्क्यांपर्यंत) होते. या वेळी आपण वेळीला जास्त प्रमाणात पाणी देतो. वाढत्या तापमानामध्ये जर मुळांच्या कक्षेत जास्त पाणी झाल्यास बुरग्यांचा प्रादुर्भाव वाढतो. बागेमध्ये

रिक्तानंतर वेळी अचानक सुकण्याची समस्या

एकाच ठिकाणी वेळी सुकत नसून वेगवेगळ्या ठिकाणी सुकताना दिसून येतात. जमिनीलगत खोडाची साल काढून पाहिल्यास त्या ठिकाणी काळी झालेली दिसते. यावरून मुळांबारे वेळीला होणारा पाणी व अन्नद्रव्यांचा पुरवठा खंडित झाल्याचे स्पष्ट होते. यासाठी खालील उपाययोजना कराव्यात.

- वेळीच्या बुडाशी कार्बेन्डाझिम १.५ ग्रॅम अधिक इमिडाक्लोप्रोड (१७.८ एसएल) १.५ मि.लि. प्रति लिटर पाणी या प्रमाणे प्रत्येक वेळीस एक लिटर द्रावणाचे ड्रेचिंग करावे.

- ज्या बागेत प्रादुर्भाव जास्त असलेल्या बागेत पुन्हा तिसऱ्या दिवशी त्याच मात्रेत ड्रेचिंग करून घ्यावे. किंवा तिसऱ्या दिवशी हेक्झाकोर्झोल १ मि.लि. प्रति लिटर पाणी या प्रमाणे ड्रेचिंग करावे.
- सुकत असलेल्या वेळीला ठिबकदारे ड्रेचिंग न करता खोडावर व बुडावर हाताने ड्रेचिंग करावे. यामुळे परिणाम चांगले मिळतील.
- बुरशीनाशकाच्या या ड्रेचिंगमुळे मोजक्या वेळींना तात्पुरता फायदा होईल. मात्र पुढील काळात या वाढत्या तापमानात पुन्हा अशाच काही वेळी

सुकण्याची समस्या येऊ शकते. तेव्हा सुकत असलेल्या बागेत एकदा हाताने ड्रेचिंग करून झाल्यानंतर पूर्ण बागेत ठिबकदारे ड्रेचिंग करून घ्यावे.

- ड्रेचिंग केल्यानंतर पाच ते सहा दिवसांनंतर ट्रायकोडर्मा २.५ ते ३ लिटर या प्रमाणे दोन ते तीन वेळा ठिबकदारे ड्रेचिंग करून घ्यावे.
- ओलांड्यावर निघालेल्या काड्यांचे सबकेनकरिता पिचिंग करणे एक आठवड्यासाठी टाळावे. ही वाढ तशीच पुढे वाढू द्यावी. जमिनीतून ठिबकदारे युरिया दीड ते दोन किलो प्रति एकर या प्रमाणात दिल्यास वाढ जोमाने होईल. सुक्या थांबण्यास मदत होईल.

- डॉ. आर. जी. सोमकुंवर, ९४२२०३२९८८ (राष्ट्रीय द्राक्ष संशोधन केंद्र, मांजरी, जि. पुणे)

कीडनाशकांच्या शिफारशी लेबल क्लेमप्राप्त किंवा जॉइंट अॅप्रोव्होप्राप्त आहेत. • फवारणीचे प्रमाण हाय व्हॉल्यूम फवारणी पंपासाठीचे आहे. • खरेदीवेळी पक्के बिल घ्यावे. • बॅन किंवा 'रेस्ट्रिक्टेड' आहे का पाहावे. • लेबल क्लेम वाचावेत. • पुरेशा ज्ञानाशिवाय रसायने एकमेकांत मिसळू नयेत. • रसायनांचा गट तपासावा. • पीएचआय, एमआरएल तपासावेत. • पेरणी वा लागवडीपूर्वी संबंधित बियाणांवर कोणती बीजप्रक्रिया केलेली आहे, हे तपासूनच पुढील बीजप्रक्रिया करावी.

• मधमाशी, मित्रकीटकांना हानिकारक कीडनाशकांचा वापर टाळावा. • पीक फुल्लारा अवस्था लक्षात घेऊन कीडनाशकांचा समजस वापर करावा.