

डॉ. आर. जी. सोमकुंवर

सध्याच्या परिस्थितीचा विचार करता द्राक्ष बागेमध्ये काडी परिपक्वतेचा कालावधी दिसून येतो. काही ठिकाणी फळछाटणीलाही सुरुवात झाल्याचे चित्र दिसते. साधारण परिस्थितीतील द्राक्ष बागेमध्ये फळछाटणी ऑक्टोबर महिन्याच्या सुरुवातीस घेतली जाते. त्यापूर्वी बागेत काडीची परिपक्वता पूर्ण होणे व त्यानंतर पूर्वतयारी करणे या दोन गोष्टी महत्त्वाच्या आहेत. कोणत्याही बागेत फळछाटणी करण्यासाठी काडीची परिपक्वता ही पहिली अट समजली जाते. खरडछाटणीनंतर बागेत आपण कितीही परिश्रम घेतले तरी काडीची परिपक्वता झालेली नसल्यास ते परिश्रम वाया जातात.

### काडीची परिपक्वतेबाबतच्या समस्या

गेल्या दोन दिवसांतील हवामानाचा विचार करता बऱ्याच ठिकाणी पुन्हा जोरदार पाऊस झाल्याचे समजते. मागील आठवड्यामध्ये पावसाची उघडीप मिळाल्यामुळे बऱ्यापैकी वाढ नियंत्रणात ठेवण्यासाठी आवश्यक त्या पालाशयुक्त खतांचा वापर करता आला. त्यामुळे काडीची परिपक्वता नुकतीच सुरू झाली होती, मात्र त्यात नुकत्याच झालेल्या पावसामुळे त्यात अडथळे आले. या वेळी आपल्याला पुन्हा पूर्वीच्या उपाययोजना करणे गरजेचे असेल.

- पावसामुळे बोदामध्ये भरपूर पाणी जमा झालेले असल्यास सध्या कोणत्याही खतांचा वापर टाळावा. जमिनीतून खते देण्याऐवजी फवारणीच्या माध्यमातून पालाशयुक्त खते उपलब्ध करावीत. उदा. ०-०-५० चार ते पाच ग्रॅम प्रति लिटर पाणी, तीन ते चार फवारण्या एक दिवसाआड किंवा ०-९-४६ तीन ग्रॅम प्रति लिटर पाणी या प्रमाणे तीन ते चार फवारण्या, एक दिवसाआड.



द्राक्ष काडी अपक्व असून आतील पीथ असा पांढरा दिसतो.

### रोगांचा प्रादुर्भाव

नुकत्याच झालेल्या पावसामुळे शेंडा वाढ जास्त प्रमाणात होईल. येत्या आठवड्यामध्ये पावसाची आणखी शक्यता आहे. पुन्हा पाऊस पडल्यास नवीन फुटीवर करपा व जिवानूजन्य करपा रोगाचा प्रादुर्भाव दिसून येईल. पानांमध्ये करपाचा प्रादुर्भाव जास्त प्रमाणात झाल्यास काडीमध्ये प्रवेश करण्याची शक्यता वाढते. त्यामुळे पुढील काळात घडावर त्याचा प्रादुर्भाव होईल. काही परिस्थितीमध्ये डाऊनी मिल्ड्यूचा प्रादुर्भावही दिसून येईल. या वेळी नवीन कोवळ्या फुटी काढून

# काडीच्या परिपक्वतेसाठी करावयाच्या उपाययोजना



व्यवस्थित नियोजन झालेली व मोकळी कॅनॉपी असलेली बाग.

- पावसामुळे पुन्हा शेंडा वाढ व बगलफूट सुरू होताना आढळून येईल. अशा वेळी कोवळ्या फुटीवर एक टक्का बोर्डो मिश्रणाची फवारणी करावी. यामुळे पानावर स्कॉर्चिंग येऊन पुढील वाढ थोडी नियंत्रणात राहील. बगलफुटीही तितक्याच प्रमाणात वाढतील, तेव्हा त्या त्वरित काढून घ्याव्यात.
- पावसासोबत वारेही तितक्याच प्रमाणात वाहताना दिसतात. त्यामुळे वेलीवर या पूर्वी वळण दिलेल्या काड्या पुन्हा एकमेकांवर आलेल्या असतील. अशा स्थितीमध्ये काड्या तारेवर मोकळ्या बांधून घ्याव्यात.



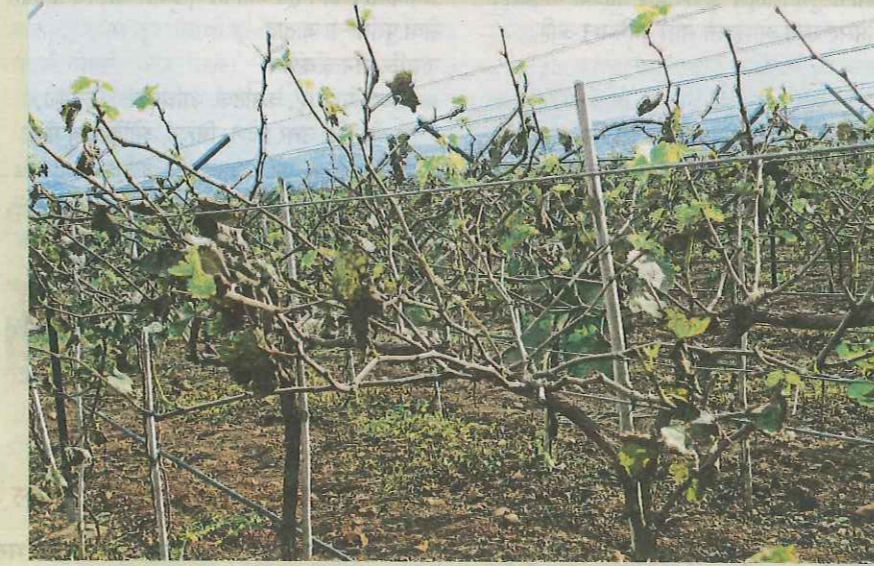
पक्व काडीमध्ये तपकिरी झालेला पीथ.

### छाटणीपूर्व पानगळीची समस्या

काडीच्या परिपक्वतेचा कालावधी रोगनियंत्रण व्यवस्थित झालेले असल्यास व तसेच वेलीवर सूर्यप्रकाश मिळाला असल्यास पाने तजेलदार व रोगमुक्त राहतात. ही स्थिती मिळण्यासाठी बागेमध्ये कॅनॉपी व्यवस्थापन महत्त्वाचे असते. व्यवस्थापनामध्ये काड्यांची संख्या निर्धारित करणे, प्रत्येक काडीवर पानांची संख्या व पानांचा योग्य आकार आणि तारांवर फुटीची ठेवण या गोष्टींचा समावेश असेल. काडी परिपक्वतेच्या शेवटच्या टप्प्यात जर ढगाळ वातावरण असेल, बागेत वारे वाहत असतील, पाऊस सतत सुरू राहत असल्यास बागेतील कॅनॉपी व्यवस्थापन सांभाळणे अवघड होते. अशा स्थितीमध्ये रोगांचा विशेषतः धुरी आणि केवडा या रोगाचा प्रादुर्भाव प्रामुख्याने दिसून येतो. रोगांचे बिजाणू पानातून रस शोषून घेत असल्यामुळे पाने पिवळी पडतात. त्यानंतर देठांची काडीशी असलेली पकड ढिली होऊन पाने गळून पडतात. पानांचे महत्त्वाचे कार्य म्हणजे प्रकाश संश्लेषणाद्वारे अन्नद्रव्ये तयार करणे. या अन्नद्रव्यांचा साठा काडीमध्ये केला जातो. याच पानांच्या मदतीने काडीची परिपक्वता मिळवून घेता येते. परंतु सततच्या पावसामुळे शेंडा पिचिंग करणे व फवारणीही शक्य होत नाही. परिणामी विविध रोगांचे जिवानू व बीजाणूंचे वेलीवर आक्रमण होते. मोठ्या प्रमाणात पानगळ होते. यामुळे काडी परिपक्व होण्यास अडचणी येतात. काडीचा काप घेतल्यानंतर त्यामधील पीथ पूर्ण पांढरा दिसतो. काही परिस्थितीमध्ये पीथ तयारही होत नाही. अशा वेळी बागेत फळछाटणी घेतल्यानंतर गोळी घड निघेल

किंवा घड पूर्णपणे जिरलेला असेल. अशा स्थितीत घड निघण्याऐवजी घडाचे रूपांतर बाळीमध्ये झालेले दिसून येईल. फळछाटणीच्या वेळी काडीमध्ये तपकिरी रंगाचा पीथ तयार होणे गरजेचे असते. हा पीथ तयार झालेल्या काडीमध्ये सशक्त घड सहजपणे निघतात. काडी परिपक्व झाल्याची पडताळणी करण्यासाठी आपण काडीच्या ज्या डोळ्यावर छाटणी घेणार आहोत, त्या जागेचे दोन डोळे पुढे काडीचा काप घेऊन पीथ तयार झाल्याची खात्री करून घ्यावी. या ठिकाणी जर पीथ तयार झालेला नसल्यास कमीत कमी पंधरा दिवस छाटणी पुढे ढकलावी. काडीवर पाने नसल्यामुळे व शिल्लक पाने जुनी असल्यामुळे अन्नद्रव्यांचे शोषण करू शकणार नाहीत. म्हणून अन्नद्रव्यांची फवारणी या वेळी फायद्याची ठरत नाही.

शेंड्याकडील दोन ते तीन पेरे खुडून घ्यावे. त्यानंतर नत्रयुक्त खत उदा. अर्धा किलो युरिया प्रति एकर प्रति दिवस या प्रमाणे दोन ते तीन दिवस रोज द्यावे. यामुळे नवीन फुटी लवकर निघतील. या फुटी सहा ते सात पानांच्या होताच चार ते पानावर थांबवून घ्याव्यात. त्यानंतर ०-०-५० दीड ते दोन ग्रॅम किंवा ०-९-४६ किंवा ०-४०-३७ एक ते दीड ग्रॅम प्रति लिटर पाणी या प्रमाणे पाच ते सहा फवारण्या कराव्यात. पाच ते सहा पाने झालेल्या परिस्थितीमध्ये जमिनीतूनही खतांचा वापर करता येईल. जमिनीतून खते देते वेळी फक्त पालाशयुक्त खते द्यावीत. अशा पद्धतीने घाबरता व्यवस्थापन केल्यास पानगळ झालेल्या स्थितीतही काडीची परिपक्वता मिळवून घेता येईल.



विविध रोगांमुळे झालेली पानगळ.

नियंत्रण सोपे होईल. वातावरणात आर्द्रता सध्या ९० फायद्याचे ठरेल. मांजरी वाइनगार्ड २ मिलि प्रति लिटर पाणी टक्क्यांपर्यंत वाढली असून, जैविक नियंत्रणावर जोर देणे या प्रमाणे एक दिवसाआड फवारणी फायदेशीर राहील.